

ladybot²⁰⁰

L100 / L200

EN Operating instructions

FR Mise en marche de votre robot nettoyeur de piscine

DE Bedienungsanleitung für den automatischen Bodensauger

IT Manuale di istruzioni

ES Funcionamiento del robot limpiador de piscina



Einführung

Systemübersicht

Der automatische Poolroboter säubert den Boden und die Wände des Schwimmbeckens, um Schmutz und Verunreinigungen in seinen internen Filtern zu sammeln. Diese Bedienungsanleitung erklärt wie man den automatischen Poolroboter bedient, einschließlich die Reinigungs-, Wartungs- und Lagerungsverfahren.

Hinweis: Diese Anleitung bespricht mehrere Modelle von automatischen Poolrobotern. Einige Variationen von Komponenten sind nur bei spezifischen Modellen vorhanden.

Betrieb des automatischen Poolroboters

Nachdem der automatische Poolroboter im Schwimmbecken gelegt und aktiviert wurde, arbeitet er gemäß seinem Programm... Der Poolroboter bewegt sich entlang des Bodens und der Wände des Schwimmbeckens, um möglichst den vollständigen Bodenbereich abzudecken. Wenn der Roboter sein Programm beendet hat, verbleibt er inaktiv am Schwimmbeckenboden stehen. Hinweis: Es wird nicht empfohlen, den Poolreiniger vor dem Ende des Zyklus anzuhalten.

Hinweis: Das Wandklettern ist eine optionale Funktion. Ist diese Funktion aktiviert, steigt der Roboter in Intervallen die Wand hoch, die durch sein internes Programm festgelegt wurden. Die Fähigkeit des Reinigers im Schwimmbecken über Stufen zu klettern, hängt von der Stufengeometrie und dem Material ab.

Betriebsbedingungen

Der automatische Poolroboter ist ausschließlich für den Einsatz in Schwimmbecken unter folgenden Bedingungen geeignet:

- (1)Empfohlene Wassertemperatur 22 °C - 32 °C (72 °F - 90 °F).
- (2) Wasser pH: 7,2 - 7,6
- (3) Chlorgehalt: das Schwimmbecken wird entsprechend der Herstellerangaben instandgehalten. (Empfohlener Chlorgehalt: 2-4 ppm)

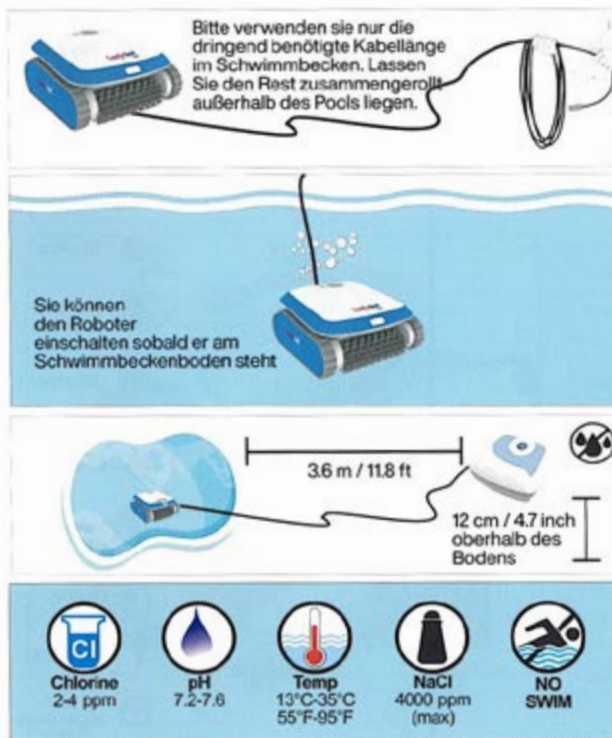
Hinweis: Werden diese empfohlenen Betriebsbedingungen für das Schwimmbecken nicht eingehalten, könnte der automatische Poolroboter nicht richtig funktionieren

Komponenten



Strom- -Steuereinheit, Trafo





Platzierung der Strom- und Steuereinheit

Platzieren Sie die Strom- und Steuereinheit mindestens 3,6 Meter/11,8 Fuß vom Schwimmbecken und mindestens 12 cm/4 Zoll über der Oberfläche.

VORSICHTSMASSNAHMEN: Die Strom- und Steuereinheit sollte keinem direkten Sonnenlicht oder Wasser ausgesetzt sein

Lösen Sie das Schwimmkabel vom den Plastikbändern, die die Kabel während des Versandes sichern, indem Sie die Plastikschnapper auf den Bändern drücken.

Bevor Sie den Reiniger ins Wasser lassen:

1. Achten Sie darauf, dass sich keine Personen im Schwimmbecken befinden.
2. Achten Sie darauf, dass die Filter sauber sind.
3. Achten Sie auf die Einhaltung der Bedingungen für Schwimmbecken; (siehe "Betriebsbedingungen").

Absetzen des Reinigers ins Wasser

1. Rollen Sie das Schwimmkabel ab. Es wird empfohlen, die Kabellänge zu verlängern, damit sie der Schwimmbeckendiagonale plus 2 Meter entspricht.
2. Einsetzen des Poolroboter ins Wasser. Geben Sie den Roboter ins Wasser und warten Sie bis er von selbst auf den Boden gesunken ist. Bei der Erstinbetriebnahme oder nach längerer Nichtverwendung des Roboters sind die Bürsten ausgetrocknet und müssen sich erst wieder zur Gänze mit Wasser vollsaugen, bevor der Roboter sinkt. Dies dauert ca. 20 Minuten. Sie können diesen Vorgang beschleunigen indem sie die Bürsten Unterwasser kneten.
3. Lassen Sie den Reiniger auf den Grund des Schwimmbeckens sinken. Fangen Sie nicht mit dem Betrieb an, bevor sich der robotische Reiniger auf den Schwimmbeckenboden abgesetzt hat.
4. Verteilen Sie das Schwimmkabel über das Schwimmbecken. Achten Sie darauf, dass nur die erforderliche Kabellänge über das Schwimmbecken verteilt wird. Glätten Sie Windungen oder Verdrehungen im Kabel. Rollen Sie Extrakabel außerhalb des Schwimmbeckens in der Nähe von der Strom- und Steuereinheit auf.
5. Verbinden Sie das Schwimmkabel mit der Anschlussbuchse auf der Strom- und Steuereinheit.

VORSICHTSMASSNAHMEN: Das Betätigen des Roboters außerhalb des Wassers führt sofort zu ernsthaften Schäden und zum Verlust der Garantie.

Betrieb

Inbetriebnahme des automatischen Poolroboters

Schließen Sie die Strom- und Steuereinheit an die Steckdose an. Die Betriebs-LED leuchtet auf und der automatische Poolroboter fängt mit seinem Reinigungsprogramm an. Wenn die Strom- und Steuereinheit bereits an die Netzsteckdose angeschlossen ist, blinkt die Betriebs-LED auf, um anzuzeigen, dass der robotische Reiniger im Standby-Modus ist. Drücken Sie die Bedientaste. Die Betriebs-LED leuchtet auf und der automatische Poolroboter fängt mit seinem Reinigungsprogramm an."

Hinweis: Wenn die LED "Filterkontrolle" leuchtet, müssen die Filter des automatischen Poolroboters automatisch Poolroboter gereinigt werden, bevor Sie den Roboter ins Wasser lassen.

Reinigungszyklus

Während des Reinigungszyklus sollte der Poolroboter:

- (1) Über den Schwimmbeckenboden laufen, um Schmutz und Verunreinigungen aufzusammeln.
- (2) Automatisch gemäß dem ausgewählten Programm lenken und drehen.
- (3) Schwimmbeckenwände alle paar Minuten hochklettern, wie in seinem internen Programm fest hinterlegt.

Hinweis: der Poolroboter hört gelegentlich für ein paar Sekunden auf sich zu bewegen. Dies ist ein Teil des Normalbetriebes und somit keine Fehlfunktion.

Den Betrieb des automatischen Poolroboter anhalten

Der Poolroboter geht automatisch nach jedem Reinigungszyklus in STANDBY und die Betriebs-LED blinkt auf. Um den Reinigerbetrieb während eines Reinigungszyklus anzuhalten, drücken Sie die Bedienungstaste einmal. Die Betriebs-LED blinkt auf und der Reiniger ist im Standby-Modus.

Den Reiniger aus dem Wasser ziehen

- (1) Trennen Sie das Schwimmkabel von der Strom- und Steuereinheit.
- (2) Ziehen Sie am Schwimmkabel den Reiniger näher heran, bis man den Griff fassen kann.
- (3) Heben Sie den Roboter nur am Griff aus dem Schwimmbecken. **VORSICHT:** Verwenden Sie nicht das Schwimmkabel, um den Reiniger aus dem Wasser zu heben.

Dieses Gerät entspricht den lizenzfreien RSS-Standards von Industry Canada. Der Betrieb unterliegt zwei Bedingungen: (1) Dieses Gerät darf keine schädlichen Störungen verursachen, und (2) dieses Gerät muss alle Störungen akzeptieren, die empfangen werden können oder die einen unerwünschten Betrieb verursachen können. Ein Abstand von mindestens 20 cm zwischen dem Gerät und allen Personen sollte während des Betriebs des Geräts gewartet werden.

Strom- und Steuereinheit



Ein/Aus



Ein/Aus

Vollfilter-
anzeige

Bluetooth



Ein/Aus

Vollfilter-
anzeige

Kurzer
Zyklus

Bluetooth

Ver-
zögerungs-
Betrieb

**Reinigung der Filter**

Die zwei Filter müssen nach jedem Reinigungszyklus gereinigt werden. Lösen Sie den Filter durch Knopfdruck und ziehen Sie ihn aus dem Reiner.

Öffnen Sie das Filtergehäuse.

Sprühen Sie Wasser auf den Außenseiten des Filters und danach auf die Innenseite des Filters, um sämtlichen Schmutz und Verunreinigungen zu entfernen.

Setzen Sie den Filter zurück in seine Position.

Lagerung des robotischen Reiners

Befolgen Sie diese Anweisungen, um den robotischen Reiner bei Nichtverwendung zu lagern. Ziehen Sie das Netzkabel aus der Steckdose.

Trennen Sie das Schwimmkabel von der Strom- und Steuereinheit. Stellen Sie sicher, dass die Strom- und Steuereinheit keinem Wasser ausgesetzt ist. Breiten Sie das Schwimmkabel aus und rollen Sie es ab.

Waschen Sie den Innenraum des Reiners mit frischem Wasser und lassen Sie ihn trocknen.

Rollern Sie das Schwimmkabel auf und legen Sie es auf den Reiner. Vorsicht! Rollen Sie das Schwimmkabel nicht auf dem Griff des Reiners auf. Lagern Sie die Reiner-Komponenten in einem trockenen, geschlossenen Ort.

Wasserausstrittspropeller kontrollieren

Es wird empfohlen, den Propeller des Wasserauslasses regelmäßig von Schmutz und Haaren zu reinigen: Entfernen Sie die Filter. Lösen Sie die Schrauben, welche die Wasserauslassabdeckung befestigen. Nehmen Sie die Wasserauslassabdeckung ab. Reinigen Sie Haare, Schmutz oder Ablagerungen. Bringen Sie die Abdeckung wieder an und befestigen Sie sie mit der Schraube. Setzen Sie die Filter wieder ein.

Fehlerbeseitigung

DER ROBOTER LÄSST SICH NICHT EINSCHALTEN

Kein Strom an der Steckdose: (1) Trennen Sie den Roboter von der Steuerungseinheit. (2) Trennen Sie die Steuerungseinheit von der Steckdose/Stromzufuhr. Warten Sie 30 Sekunden und verbinden Sie wieder alles. (3) Schalten Sie die Stromversorgung ein. Falls die Steuerungseinheit nicht aktiviert werden kann, verbinden Sie das Gerät mit einer andere Wandsteckdose.

Fremdkörper blockiert das Antriebssystem: (1) Drehen Sie den Roboter vorsichtig auf den Kopf, damit Sie die Unterseite des Roboters sehen können. (2) Stellen Sie sicher, dass die Bürste nicht verbogen / gebrochen ist. (3) Reinigen und entfernen Sie gegebenenfalls Hindernisse und Ablagerungen.

Ablagerungen/ Der Propeller ist verstopft mit Haaren: Überprüfen Sie ob der Propeller gebrochen oder Reinigung braucht (siehe dazu „Wasseraustrittspropeller kontrollieren“).

ROBOTER FÄHRT, SAUGT ABER KEIN WASSER

Die Filter sind verschmutzt: (1) Entnehmen Sie die Filter und reinigen Sie diese.

Der Propeller ist gebrochen oder verstopft mit Haaren:

Überprüfen Sie ob der Propeller gebrochen oder Reinigung braucht (siehe dazu „Wasseraustrittspropeller kontrollieren“).

ROBOTER PUMPT WASSER, BEWEGT SICH ABER NICHT

Hindernis im Antriebssystem der Reinigungseinheit:

(1) Drehen Sie die Reinigungseinheit vorsichtig, um die Unterseite zu betrachten. (2) Prüfen Sie, dass die Bürste nicht verbogen/ gebrochen ist. Reinigen und entfernen Sie Fremdkörper und Ablagerungen, falls erforderlich.

ROBOTER SCHALTET SICH KURZ NACH DEM START WIEDER AB

Die Filter sind verstopft: (1) Entnehmen Sie die Filter und reinigen Sie diese. (2) Starten Sie den Roboter neu und versuchen Sie es erneut.

Der Propeller ist gebrochen oder verstopft mit Haaren:

(1) Entfernen Sie die oberen Schrauben am oberen Auslass. (2) Überprüfen Sie, ob der Propeller defekt ist oder gereinigt werden muss.

Fremdkörper blockiert das Antriebssystem des Reini-

gers: (1) Drehen Sie den Roboter vorsichtig auf den Kopf, damit Sie die Unterseite des Roboters sehen. (2) Stellen Sie sicher, dass die Bürste nicht verbogen / gebrochen ist. (3) Reinigen und entfernen Sie gegebenenfalls Hindernisse und Ablagerungen.

ROBOTER NIMMT KEINEN SCHMUTZ AUF

Die Filter sind verschmutzt oder sind beschädigt bzw. haben Löcher.

Der Propeller ist gebrochen oder verstopft. Überprüfen Sie ob der Propeller gebrochen oder Reinigung braucht (siehe dazu „Wasseraustrittspropeller kontrollieren“).

ROBOTER REINIGT NICHT DAS GESAMTE SCHWIMMBECKEN

Reinigen Sie die Filter: 1. Stellen Sie sicher, dass ausreichend Kabel im Wasser ist. 2. Stellen Sie sicher, dass das Schwimmkabel ordnungsgemäß ausgebreitet und nicht verheddert ist.

Der Propeller ist gebrochen oder verstopft mit Haaren:

(1) Entfernen Sie die oberen Schrauben am oberen Auslass. (2) Überprüfen Sie, ob der Propeller defekt ist oder gereinigt werden muss. (siehe dazu „Was-

seraustrittspropeller kontrollieren“).

DER ROBOTER KLETTERT NICHT DIE WÄNDE HOCH

Stellen Sie sicher, dass Ihr Roboterreiniger kein reines Bodenmodell ist. (2) Vergewissern Sie sich, dass am Netzwerk Programm 1 (nur Bodenreinigung) ausgewählt ist. (3) Stellen Sie sicher, dass die Filter gereinigt werden. (4) Stellen Sie sicher, dass der Propeller nicht kaputt ist oder an Schmutz / Haaren festgebunden ist.



WARNUNG

Bleiben Sie nicht im Pool und entfernen Sie alle Gegenstände aus dem Pool, bevor Sie den Roboter-Poolreiniger in Betrieb nehmen. Lassen Sie den Roboter nicht im Pool, wenn er nicht verwendet wird.

Die Steckdose des Stromzufuhrs muss durch einen Fehlstromschutzschalter FI-Schutzschalter (GFCI, RCD) oder einen Fehlstromschutzschalter (ELI) 30mA abgesichert sein, und mit den örtlichen und nationalen Verdrahtungsvorschriften (Sicherheitsstandard für Elektroinstallationen) übereinstimmen.

Es dürfen nur Originalteile, geliefert von Aquatron Robotic Technology, verbaut werden.

Außerhalb der Reichweite von Kindern aufbewahren.

2 JAHRE GARANTIE

In Anwendung der Bestimmungen des Königlichen Dekrets 1/2007 vom 16. November, mit dem der überarbeitete Text des Verbraucher- und Benutzerschutzgesetzes genehmigt wurde, gewährt BWT den Verbrauchern ab dem Datum ihrer Lieferung durch den Verkäufer eine zweijährige Produktgarantie, vorbehaltlich der in dieser Garantie beschriebenen Bedingungen und unbeschadet der Bestimmungen des Königlichen Dekrets. Diese Garantie gilt in allen Mitgliedstaaten der Europäischen Union, vorbehaltlich der gesetzlichen Beschränkungen in jedem Land, in dem sie durchgesetzt wird, gemäß den Anwendungsregeln. Die gesetzliche Garantie umfasst alle Komponentenelemente und Zubehörteile, einschließlich Netzteile, Pumpen, Motoren, elektrische Drähte, Bürsten, Riemen, Griffe, Räder, Taschen, Fernbedienungen und andere Produktkomponenten.

Garantiebedingungen:

Produkte können unter die gesetzlichen und Verkaufsgarantien fallen, solange der Verbraucher das Problem innerhalb von zwei Monaten nach Kenntnisnahme meldet. Damit die Garantie gilt, muss sich der Verbraucher an folgende Adresse wenden:

- i) Wenden Sie sich an den in der beigefügten Liste genannten autorisierten technischen Kundendienst, der Sie über das Verfahren informiert, oder
- ii) Rufen Sie den Anbieter an, bei dem das Produkt gekauft wurde, und geben Sie weitere Informationen. Autorisierter Technischer Kundendienst BWT empfiehlt (verlangt jedoch nicht), dass Wartungs- und Reparaturarbeiten von einem autorisierten Technischen Kundendienst von BWT durchgeführt werden. Wenn die Produkte von jemandem zusammengebaut, zerlegt, gehandhabt und / oder repariert werden, der kein autorisierter Anbieter technischer Unterstützung ist, gelten die gesetzlichen oder Verkaufsgarantien NICHT. Die Garantie wird bei DIY-Reparaturen, wie in der Bedienungsanleitung beschrieben und empfohlen, NICHT beeinträchtigt. Diese Garantie umfasst die Reparatur oder die Rückgabe und den Austausch des Produkts gemäß den gesetzlichen Bestimmungen.

Alle Reparaturen, die unter die Garantie fallen, müssen von einem von BWT autorisierten technischen Kundendienst durchgeführt werden. Die Vertreter, Vertreter oder Händler sind NICHT befugt, die Gewährleistungsverpflichtungen im Namen und im Namen von BWT zu erhöhen oder zu ändern.

Ausschlüsse:

Unter keinen Umständen gilt die von BWT gewährte gesetzliche Garantie oder Verkaufsgarantie, wenn der Defekt oder die Fehlfunktion des Produkts auf Folgendes zurückzuführen ist:

- i) nicht autorisierte Änderungen des Produkts;
- ii) Missbrauch, nichtverwendungsgemäßer Gebrauch oder Fahrlässigkeit;
- iii) Schäden, die durch höhere Gewalt oder zufällige Ereignisse verursacht wurden;
- iv) Verwendung von Salzwasser, höher als 5000 ppm) 0,5%)
- v) das Versäumnis, die in der Bedienungsanleitung angegebene vorbeugende Wartung durchzuführen;
- vi) Verwendung des Produkts in anderen als privaten Wohnpools.

Darüber hinaus haftet BWT unter keinen Umständen und es gilt weder die gesetzliche Garantie noch die Verkaufsgarantie für Schäden, die an einem Pool auftreten können oder werden, einschließlich des Putzes oder des Pools des Pools

Vinyl-Liner aufgrund der Verwendung und / oder des Betriebs des BWT-Poolreinigers.